

Surveillance de la dengue

Bulletin bimensuel : du 1^{er} au 14 juillet 2013

| GUYANE |

Le point épidémiologique — N° 18 / 2013

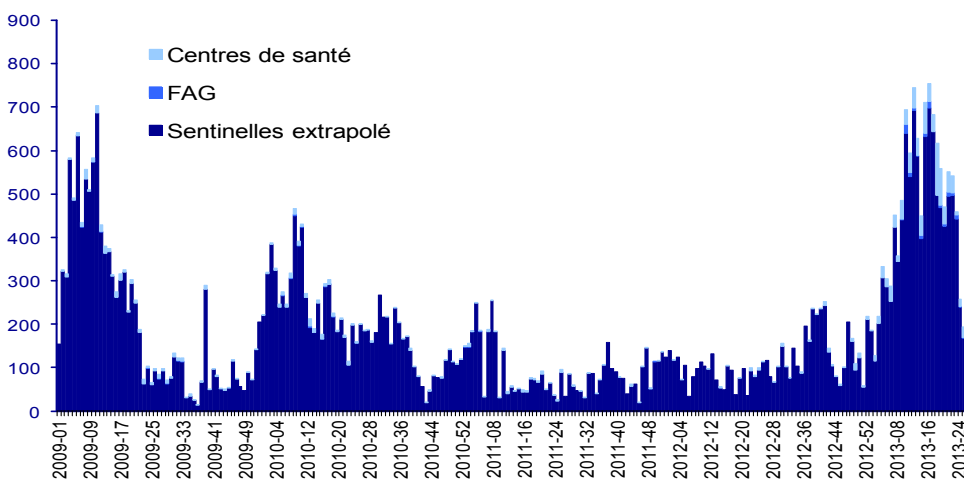
Surveillance des cas cliniquement évocateurs de dengue

Après la nette diminution observée au cours de la 3^{ème} semaine de juin (S2013-25), le nombre hebdomadaire de cas cliniquement évocateurs de dengue s'est stabilisé aux environs de 200 cas (Figure 1).

Depuis le début de l'épidémie (fin septembre), 14 410 cas cliniquement évocateurs de dengue ont été estimés pour le département.

| Figure 1 |

Surveillance des cas cliniquement évocateurs de dengue, Guyane, janvier 2009 à juillet 2013 / *Estimated weekly number of dengue-like syndromes, French Guiana, January 2009—July 2013*



*Le nombre « sentinelles extrapolé » est une estimation pour l'ensemble de la population guyanaise du littoral, du nombre de personnes ayant consulté un médecin généraliste pour un syndrome clinique évocateur de dengue. Cette estimation est réalisée à partir des données recueillies par le réseau des médecins sentinelles.

Surveillance des cas probables ou confirmés*

Au cours des 4 dernières semaines (S2013-25 à 28), le nombre hebdomadaire de cas probables ou confirmés de dengue a progressivement diminué, passant de 137 à 73 (Figure 2).

Un total de 4 989 prélèvements positifs a été enregistré depuis le début de l'épidémie (S2012-39). Le sérotype DEN-2 reste largement majoritaire (93%) parmi les prélèvements positifs typés par le CNR Arbovirus de

l'Institut Pasteur de la Guyane.

*Suite au retour d'expérience mené en 2011 sur les épidémies de dengue, les définitions de cas ont été actualisées.

Un cas de dengue est biologiquement confirmé en cas de :

- Détection du génome viral (RT-PCR)

et/ou

- Détection d'antigène viral (NSI)

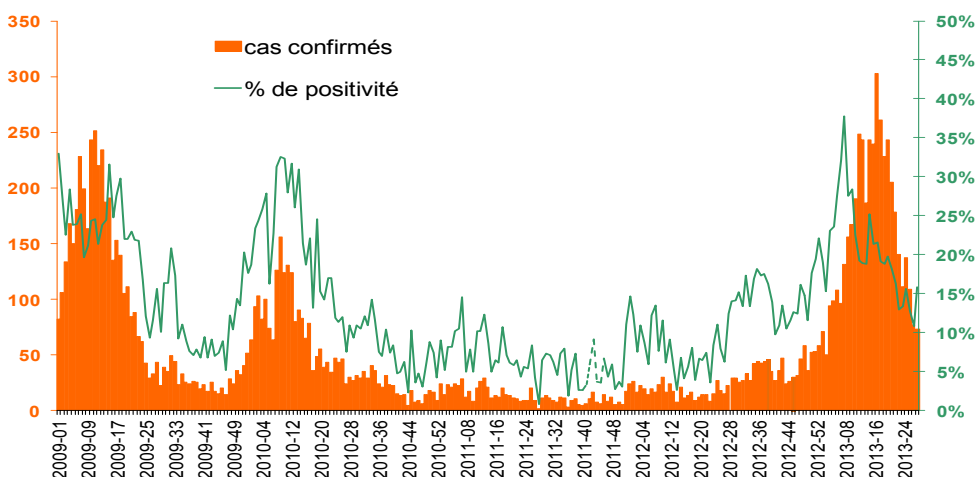
et/ou

- Séroconversion sur deux prélèvements espacés d'une semaine : apparition ou augmentation significative (au jugement du biologiste) des IgM ou IgG spécifiques.

La présence seule d'IgM spécifiques à un niveau significatif sur un seul prélèvement correspond à un cas probable.

| Figure 2 |

Surveillance des cas probables ou confirmés de dengue, Guyane, janvier 2009 à juillet 2013 / *Weekly number of probable or confirmed cases of dengue fever, French Guiana, January 2009—July 2013*



Surveillance des cas de dengue hospitalisés

Entre mi-juin et mi-juillet (S2013-25 à 28), le nombre hebdomadaire de cas hospitalisés s'est stabilisé à 14 cas excepté au cours de la 2^{ème} semaine de juillet où il était de 4 cas (Figures 3). Cette diminution sera à confirmer avec la mise à jour des données.

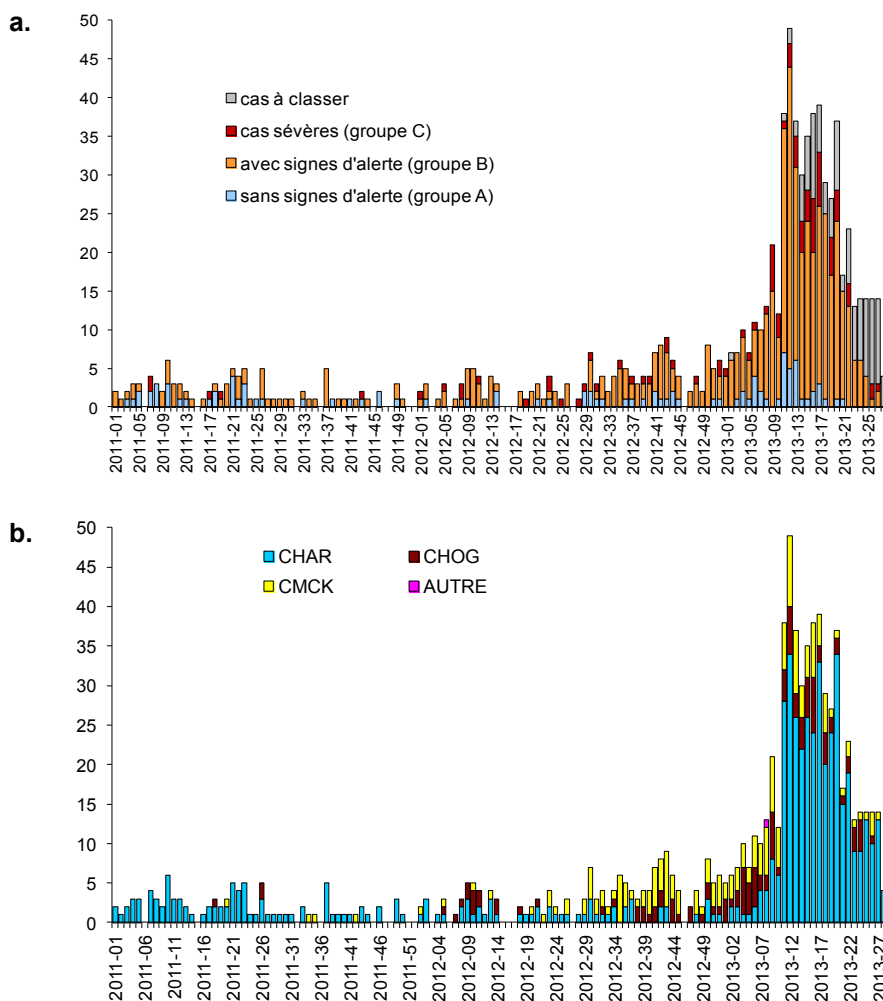
Depuis le début de l'épidémie (S2012-39), 643 personnes ont été hospitalisées pour une dengue. Parmi ces cas, 67 ont présenté une forme sévère (données en cours de mise à jour) (Figure 3a).

Une large majorité des cas hospitalisés a été prise en charge au Centre hospitalier de Cayenne depuis le début de l'épidémie, soit 63% de l'ensemble des cas hospitalisés (Figure 3b).

| Figure 3a et b |

a. Evolution hebdomadaire du nombre de cas de dengue hospitalisés, selon la sévérité (classement OMS 2009), Guyane, janvier 2011 à juillet 2013 / Weekly number of hospitalized cases for dengue according to severity (WHO classification 2009), French Guiana, January 2011 - July 2013

b. Evolution hebdomadaire du nombre de cas de dengue hospitalisés au CHAR, au CMCK et au CHOG, Guyane, janvier 2011 à juillet 2013 / Weekly number of hospitalized cases for dengue according to severity (WHO classification 2009), French Guiana, January 2011 - July 2013



Décès

Cinq personnes ayant une dengue sont décédées depuis le mois de novembre 2012 dont 3 enfants ; l'un de ces décès a été classé comme indirectement lié à la dengue et les 4 autres ont été classés comme directement liés à la dengue.

Distribution spatiale des cas

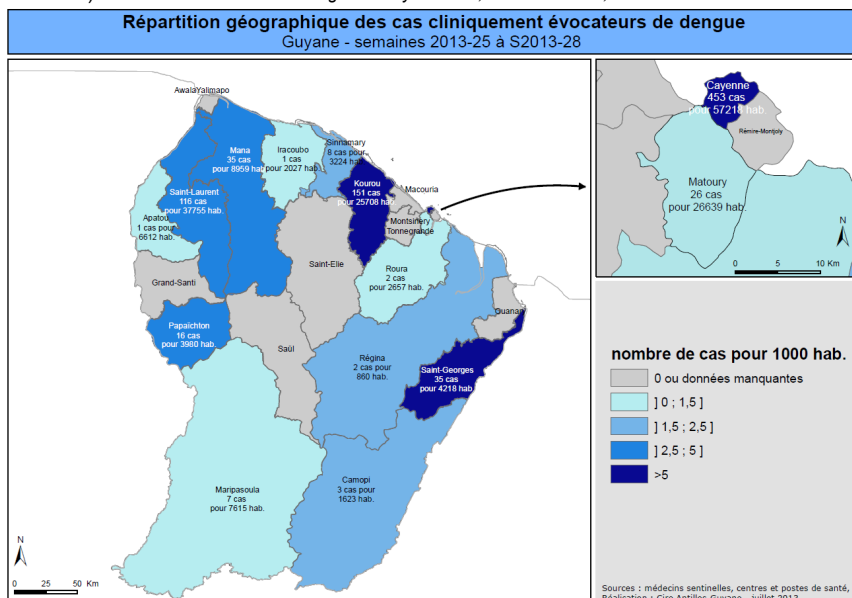
Entre mi-juin et mi-juillet, les communes de St Georges, Cayenne et Kourou étaient celles où l'incidence cumulée des cas cliniquement évocateurs de dengue était la plus élevée (Figure 4a). A noter, que des foyers épidémiques ont été identifiés à Mana (Javouhey) et à St Laurent.

Les communes de Rémire-Montjoly, Matoury et Kourou étaient celles où l'incidence cumulée des cas probables ou confirmés de den-

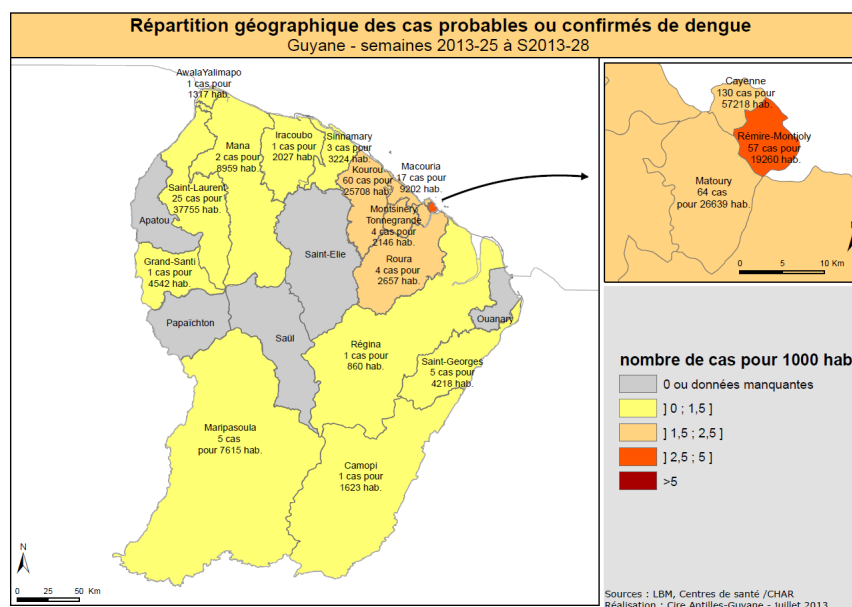
gue était la plus élevée sur cette même période (Figure 4b).

De la même façon que pour les communes du littoral, des cas cliniquement évocateurs et/ou probables ou confirmés ont été recensés sur les communes de l'Intérieur au cours de la période étudiée.

a. Incidence cumulée des cas cliniquement évocateurs de dengue par commune, Guyane, juin-juillet 2013 (S2013-25 à 28) / Cumulative incidence of dengue-like syndromes, French Guiana, week 2013-25 to week 2013-28



b. Incidence cumulée des cas probables ou confirmés de dengue par commune, Guyane, juin-juillet 2013 (S2013-25 à 28) / Cumulative incidence of probable or confirmed dengue cases, French Guiana, week 2013-25 to week 2013-28



Analyse de la situation épidémiologique

* Malgré une amélioration progressive de la situation au cours des dernières semaines, l'épidémie de dengue se poursuit sur l'ensemble du territoire guyanais qui reste en phase 4 du PSAGE, excepté dans l'Ouest où des foyers épidémiques ont été recensés (à St Laurent et Javouhey) correspondant à la phase 2 « foyers épidémiques » du Psage.

Les sérotypes DEN-1, DEN-2, DEN-3 et DEN-4 co-circulent avec une large prédominance du sérotype DEN-2.

Au vu de la situation épidémiologique globale, il convient de rappeler l'importance de supprimer les gîtes larvaires et de se protéger individuellement contre les moustiques. En cas de fièvre de survenue brutale, il est recommandé de consulter son médecin traitant.

**Psage : Programme de surveillance, d'alerte et de gestion des épidémies de dengue.

* Echelle du risque épidémique : ■ Cas sporadiques ■ Foyers épidémiques ■ Pré-épidémique ■ Epidémie ■ Retour à la normale

Quelques chiffres à retenir

Guyane entière

Nombre total de cas recensés depuis le début de l'épidémie semaines 2012-39 à 2013-28

- 14 410 cas cliniquement évocateurs de dengue
- 4 989 cas probables ou confirmés
- 643 cas hospitalisés dont 67 sévères (données en cours de mise à jour)
- Nombre de décès : 5
- Sérotypes circulants : DEN-1 (<1%), DEN-2 (93%), DEN-3 (<1%) et DEN-4 (6%)

Situation dans les DFA

- En Guadeloupe continentale : épidémie confirmée
- En Martinique : foyer(s) isolé(s)
- A Saint-Martin : poursuite de l'épidémie
- A Saint-Barthélemy : poursuite de l'épidémie

Secteur de Kourou

(Montsinnery-Tonnegrande, Macouria, Kourou, Sinnamary, Iracoubo)

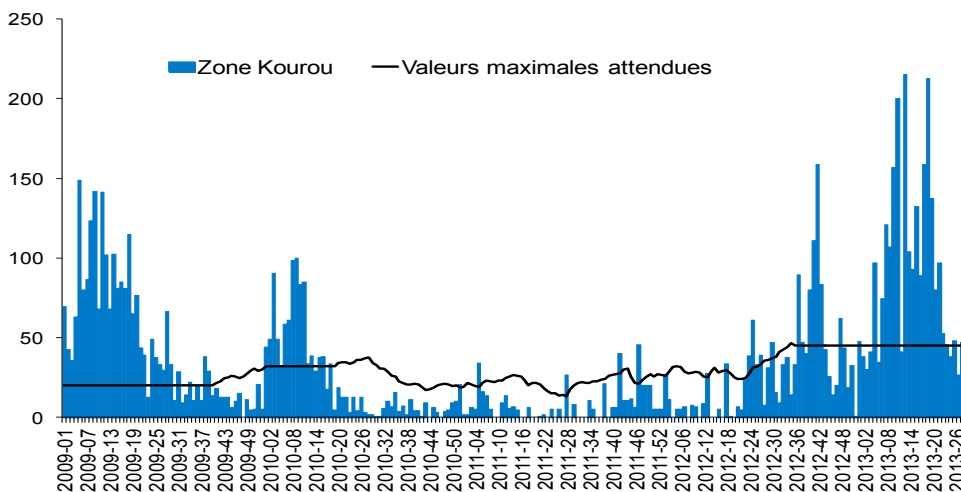
Surveillance des cas cliniquement évocateurs de dengue

Au cours des 4 dernières semaines (S2013-25 à 28), le nombre de cas cliniquement évocateurs de dengue a fluctué, se situant, une semaine sur deux, à la limite des valeurs maximales attendues (Figure 5).

Le nombre hebdomadaire de passages aux urgences pour dengue ou grippe au CMCK était faible sur la période étudiée, atteignant au maximum 7 passages. Les données sont incomplètes pour la 2^{ème} semaine de juillet (S2013-28).

| Figure 5 |

Surveillance des cas cliniquement évocateurs de dengue, secteur de Kourou, janvier 2009 à juillet 2013 / *Estimated weekly number of dengue-like syndromes, Kourou, January 2009—July 2013*

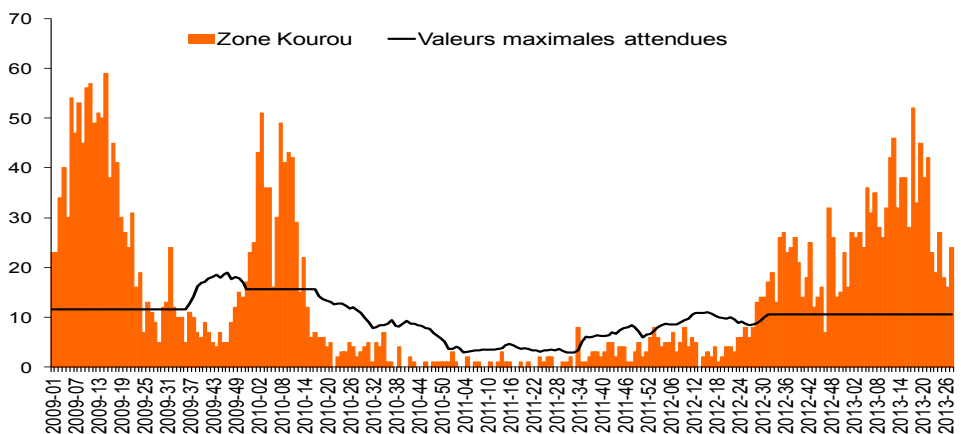


Surveillance des cas probables ou confirmés

Le nombre hebdomadaire de cas probables ou confirmés de dengue était fluctuant au cours des 4 dernières semaines (S2013-25 à 28), tout en se maintenant au-delà des valeurs maximales attendues (Figure 6).

| Figure 6 |

Surveillance des cas probables ou confirmés de dengue, secteur de Kourou, janvier 2009 à juillet 2013 / *Weekly number of probable or confirmed cases of dengue fever, Kourou, January 2009—July 2013*



Analyse de la situation épidémiologique

Au cours des 4 dernières semaines (mi-juin à mi-juillet), le nombre de cas cliniquement évocateurs et le nombre de cas probables ou confirmés de dengue ont fluctué, sans que les critères de retour à la normale n'aient été atteints.

L'épidémie se poursuit dans ce secteur où la situation épidémiologique correspond toujours à la phase 4 du Psage : « Phase épidémique ».

Le point épidémi

Quelques chiffres à retenir

Secteur de Kourou

Nombre de cas recensés depuis le début de l'épidémie (semaines 2012-39 à S2013-28)

- **3 305** cas cliniquement évocateurs de dengue
- **1 132** cas probables ou confirmés
- **153** cas hospitalisés dont **15** sévères (données en cours de mise à jour)
- Nombre de décès : **2**
- Sérotypes circulants: **DEN-1, DEN-2, DEN-3 et DEN-4**

Ile de Cayenne (Rémire-Montjoly, Cayenne, Matoury)

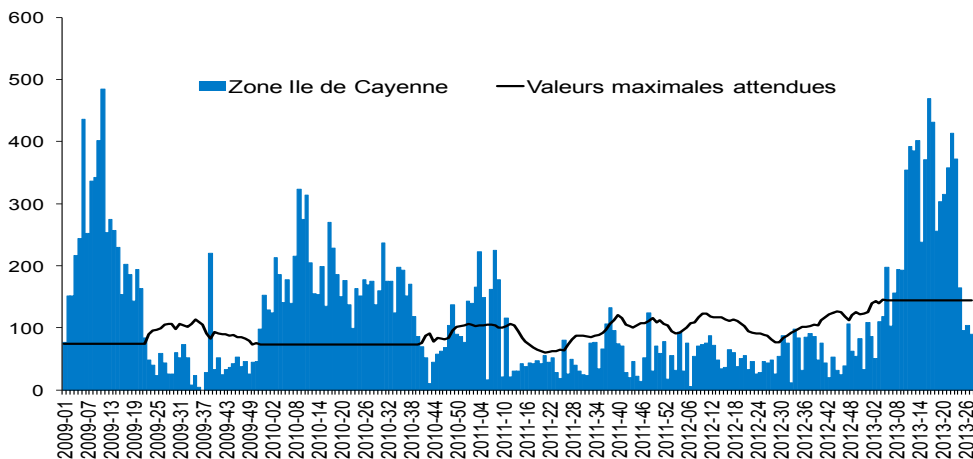
Surveillance des cas cliniquement évocateurs de dengue

Au cours des 3 dernières semaines (S2013-26 à 28), le nombre hebdomadaire de cas cliniquement évocateurs de dengue s'est maintenu en-deçà des valeurs maximales attendues, atteignant en moyenne 96 cas chaque semaine (Figure 7).

Le nombre hebdomadaire de passages aux urgences pour dengue au CH de Cayenne tendait à diminuer sur la période d'étude, passant de 48 à 36 passages (les données sont manquantes pour la semaine 28). Le nombre hebdomadaire d'hospitalisations consécutives à ces passages est resté stable, compris entre 5 et 9 (données OSCOUR®).

| Figure 7 |

Surveillance des cas cliniquement évocateurs de dengue, Ile de Cayenne, janvier 2009 à juillet 2013 /
Estimated weekly number of dengue-like syndromes, Ile de Cayenne, January 2009—July 2013

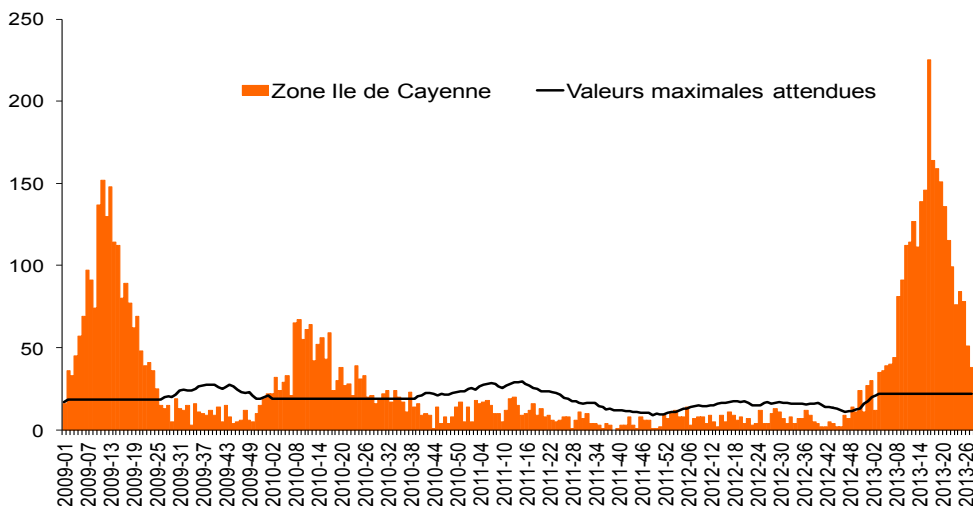


Surveillance des cas probables ou confirmés

Le nombre hebdomadaire de cas probables ou confirmés tendait à diminuer au cours des 4 dernières semaines (S2013-25 à 28), tout en se maintenant au-delà des valeurs maximales attendues (Figure 8).

| Figure 8 |

Surveillance des cas probables ou confirmés de dengue, Ile de Cayenne, janvier 2009 à juillet 2013 / Weekly number of probable or confirmed cases of dengue fever, Ile de Cayenne, January 2009—July 2013



Analyse de la situation épidémiologique

Une tendance à l'amélioration de la situation épidémiologique de la dengue sur le secteur de l'Ile de Cayenne a été observée au cours des 4 dernières semaines, cependant, les critères de retour à la normale ne sont pas encore atteints.

L'épidémie se poursuit dans ce secteur où la situation épidémiologique correspond toujours à la phase 4 du Psage : « Phase épidémique ».

Le point épidémi

Quelques chiffres à retenir

Ile de Cayenne

Nombre de cas recensés depuis le début de l'épidémie (semaines 2013-06 à S2013-28)

- **6 350** cas cliniquement évocateurs de dengue
- **2 420** cas probables ou confirmés
- **260** cas hospitalisés dont **38** sévères (données en cours de mise à jour)
- Nombre de décès : **2**
- Sérotypes circulants: **DEN-1, DEN-2, DEN-3 et DEN-4**